



## netTV3 系列搭配寬頻分享器安裝說明

### 步驟 1 硬體安裝說明

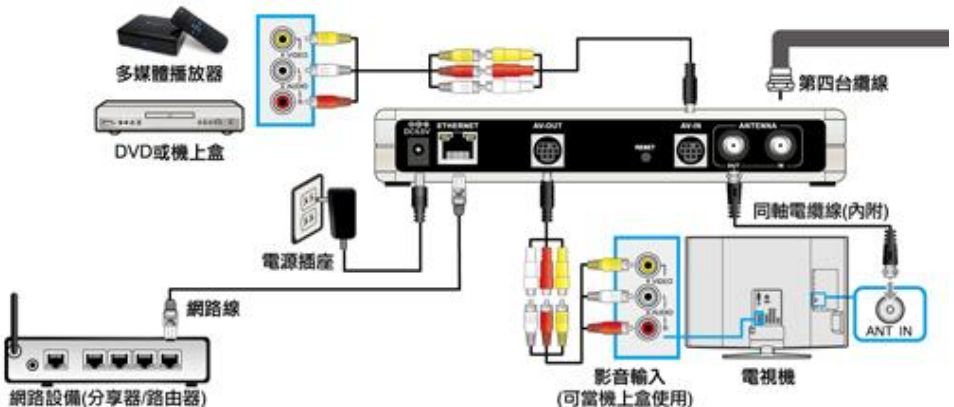
請您先參考以下產品連接圖連接網路電視盒。



提供USB連接介面，可連接USB隨身碟或是外接硬碟，進行高畫質低容量的錄影。

※隨身碟或外接硬碟只支援FAT32格式。

※連接 2.5/3.5吋外接硬碟時，若外接硬碟之耗電大於500mA，可能會有供電不足之情形，建議使用USB Y-Cable加強供電，或是使用自帶電源之3.5吋外接式硬碟。



※ netTV3 Dual 不支援 AV-IN 輸入端子及 IR Blaster 輸入端子。

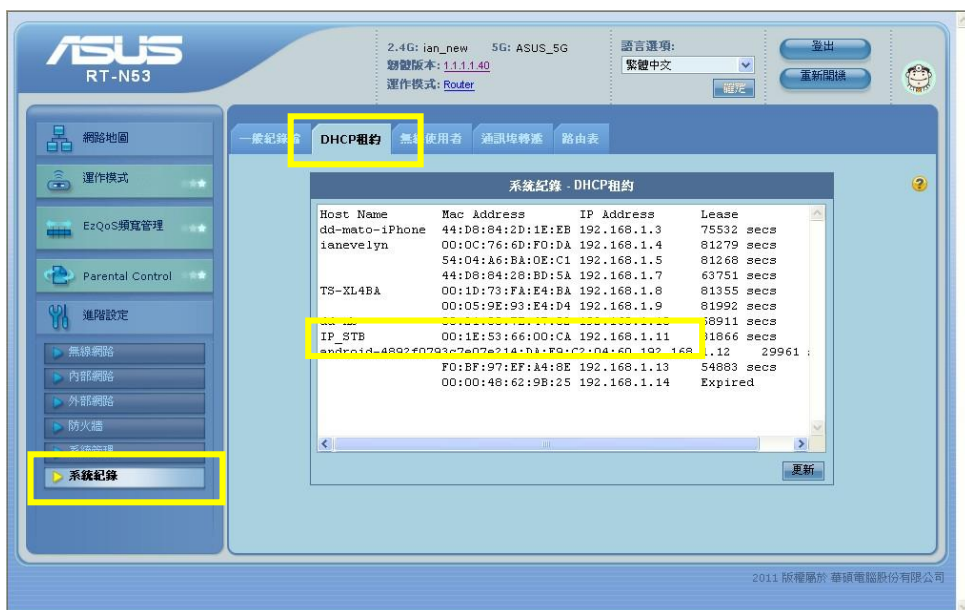
※ netTV3 Mobile 未內附 AV-IN 輸入端子線及 AV-OUT 輸出端子線。

## 步驟 2 網路設定說明

當您將網路電視盒連接在分享器後，請參考以下步驟來設定分享器及網路電視盒。

### 步驟 2-1 寬頻分享器設定

1. 請您先用瀏覽器(例：Internet Explorer / Firefox / Chrome)開啓寬頻分享器的設定視窗(例：192.168.1.1)  
※在此以 ASUS RT-N53 寬頻分享器為例)
2. 請在登入寬頻分享器的設定視窗後，選擇「進階設定」→「系統記錄」→「DHCP 租約」來查詢 netTV3 系列網路電視盒的 IP 及 Mac 位址。(netTV3 系列網路電視盒的名稱都會顯示為「IP\_STB」)

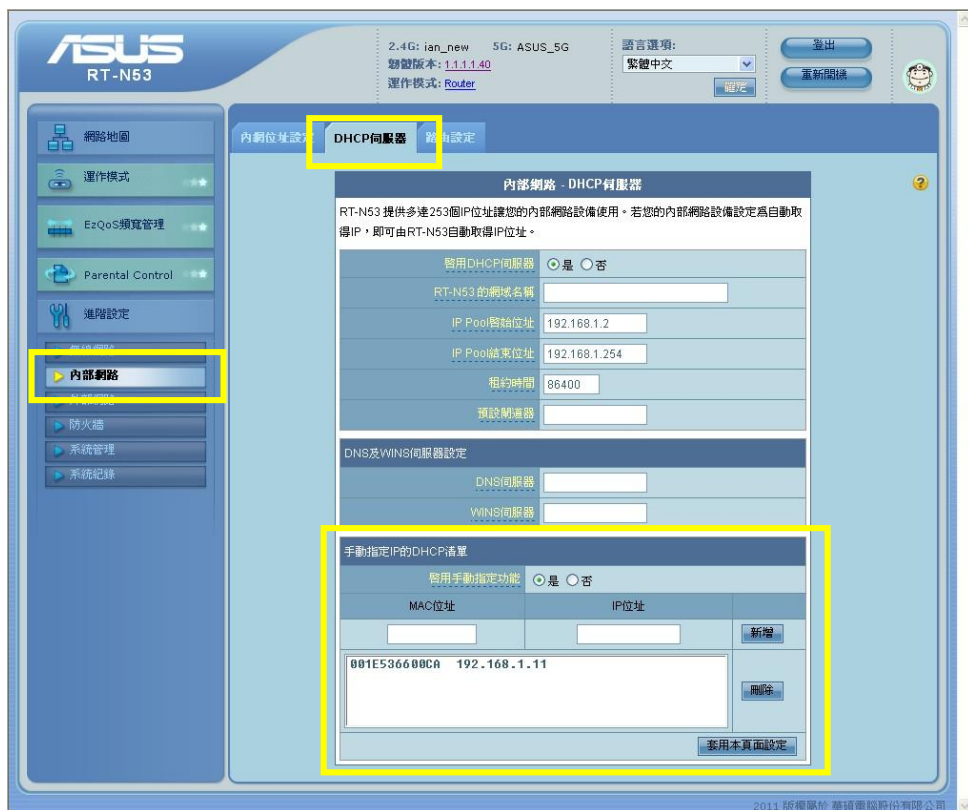


The screenshot shows the ASUS RT-N53 web interface. The left sidebar has a yellow box around the '系統記錄' (System Log) option. The main content area shows the 'DHCP租約' (DHCP Lease) tab selected, with a yellow box around the tab label. Below it, a table titled '系統記錄 - DHCP租約' displays the following data:

Host Name	Mac Address	IP Address	Lease
dd-mato-iPhone	44:D8:84:2D:1E:EB	192.168.1.3	75532 secs
ianevelyn	00:0C:76:6D:FD:DA	192.168.1.4	81279 secs
	54:04:A6:BA:0E:C1	192.168.1.5	81268 secs
	44:D8:84:28:BD:5A	192.168.1.7	63751 secs
TS-XL4BA	00:1D:73:FA:E4:BA	192.168.1.8	81355 secs
	00:05:9E:93:E4:D4	192.168.1.9	81992 secs
	00:1E:53:66:00:CA	192.168.1.11	8911 secs
IP_STB	00:1E:53:66:00:CA	192.168.1.11	81866 secs
android-4892f0793c7e07e214-d3-f9-c2-04-60-192-168	00:1E:53:66:00:CA	192.168.1.12	29961 secs
	F0:BF:97:EF:A4:8E	192.168.1.13	54883 secs
	00:00:48:62:9B:25	192.168.1.14	Expired

3. 在查詢到 netTV3 系列網路電視盒的 IP 及 Mac 位址後，建議將網路電視盒的 IP 位址加入靜態 IP 位址中，這樣在每次開機時，才會取得相同的 IP 位址。

4. 請選擇「進階設定」→「內部網路」→「DHCP 伺服器」→「手動指定 IP 的 DHCP 清單」，請將剛剛查詢到的 netTV3 系列網路電視盒的 IP 及 Mac 位址，輸入「MAC 位址」及「IP 位址」後，先按下新增，再按下「套用本頁面的設定」。



5. 接著請設定寬頻分享器的「DMZ」功能，若寬頻分享器的「DMZ」功能已被其它設備使用，請改為設定「虛擬伺服器」或是「埠轉送」功能。
- 設定「DMZ」功能  
請選擇「進階設定」→「外部網路」→「DMZ」→「NAT 設定 - DMZ」，請將剛剛查詢到的 netTV3 系列網路電視盒的 IP 位址，輸入「公開顯露基地台的 IP」欄位後，再按下「套用本頁面的設定」。



- 設定「虛擬伺服器」或是「埠轉送」功能  
請選擇「進階設定」→「外部網路」→「虛擬伺服器」→「NAT設定-虛擬伺服器」，請自訂三個通訊埠並輸入相關的欄位。(可參考以下建議通訊埠)

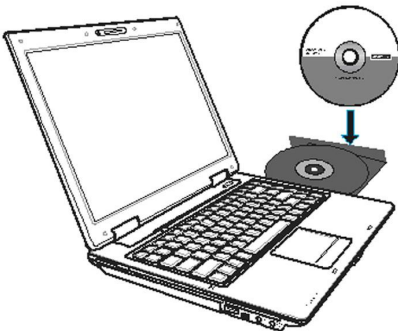
通訊埠名稱	建議埠號 1	建議埠號 2	通訊協定
RTSP	2080	7001	TCP/UDP(Both)
CMD	2280	7201	TCP/UDP(Both)
AV	80	5001	TCP/UDP(Both)
DDNS	1339-1342	1339-1342	UDP



6. 以上已完成寬頻分享器的設定，接著請設定網路電視盒。

## 步驟 2-2 設定網路電視盒

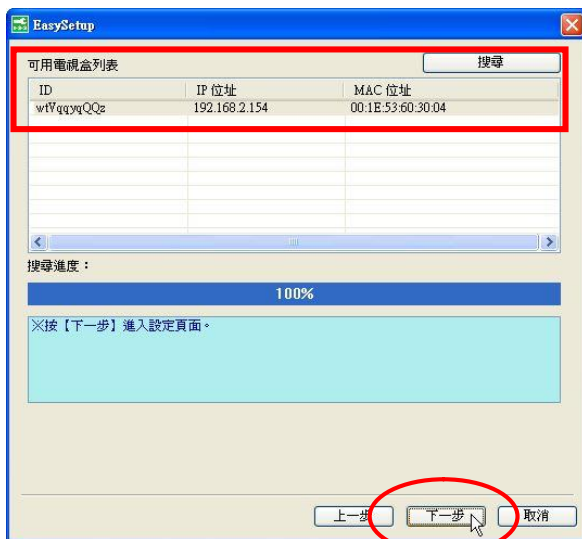
1. 請將軟體光碟放入電腦的光碟機中，此時會自動執行安裝，並請依照安裝畫面上的指示完成安裝。



2. 安裝完成後請點選『開始』→『程式集』→『net-TV』→『net-TV 2012』→『EasySetup』，並選擇『變更網際網路連線設定』後，再點選『下一步』。



3. 此時會進行搜尋，搜尋完畢後會顯示網路電視盒的資訊，此時請點選『下一步』進入網路連線設定頁面。



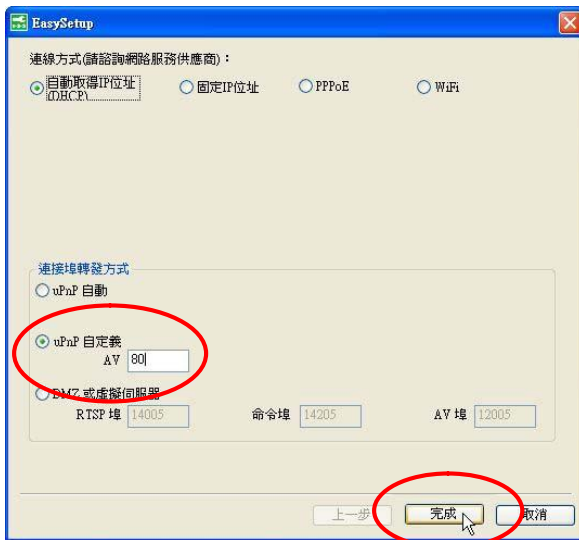
7. 此時會顯示網路設定頁面，若您的寬頻分享器有支援 UPnP 功能，建議可以設定「UPnP 自定義」，並自訂通訊埠；若您不清楚是否支援 UPnP 功能功能，或是在自行設定 UPnP 通訊埠後仍無法正常連線，則請改為設定「DMZ」或是「虛擬伺服器」。

通訊埠名稱	建議埠號 1	建議埠號 2
RTSP	2080	7001
CMD	2280	7201
AV	80	5001

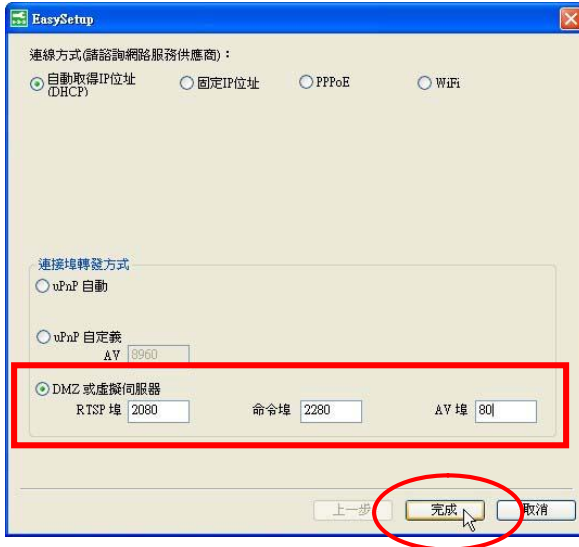
※網路電視盒所設定的通訊埠，需與步驟 2-1 分享器設定中所設定的通訊埠相同。

● 設定「UPnP 自定義」

請選擇「UPnP 自定義」，並請自訂 AV 通訊埠並輸入相關的欄位。（可參考以下建議通訊埠）後，再按下「完成」。



- 設定「DMZ」或是「虛擬伺服器」  
請選擇「DMZ」或是「虛擬伺服器」「UPnP 自定義」，並請自訂三個通訊埠後輸入相關的欄位。(可參考以下建議通訊埠)，輸入完成後再按下「完成」。



4. 設定完成後，網路電視盒會自動重新啟動，開機完成約需 3 分鐘，此時請再檢查網路電視盒前方的『NET』網路指示燈是否已亮起『綠燈』，若已正常亮起『綠燈』，即可開始使用網路電視盒網路電視盒。



## 遠端協助服務

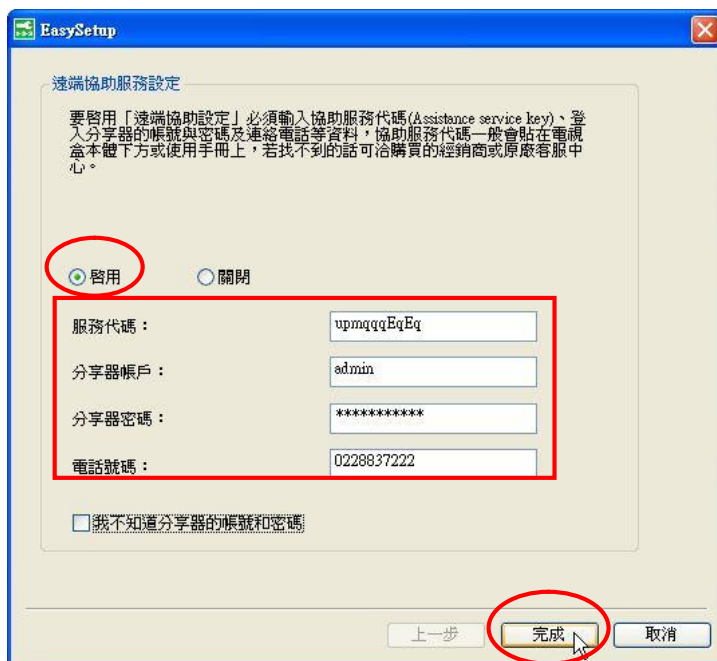
若您的網路電視盒連接在寬頻分享器上，但是一直無法成功連線，您可以透過我司提供的『遠端協助』功能，由我司客服人員來協助您進行寬頻分享器及網路電視盒的網路設定。

1. 請點選『開始』→『程式集』→『net-TV』→『net-TV 2012』→『EasySetup』，並選擇『遠端協助設定服務』後，再點選『下一步』。



- 此時會出現遠端協助設定視窗，請先點選『啟用』，並在『服務代碼』欄位中輸入我司客服服務代碼』，然後在其它各欄位輸入資料後，再點選『完成』。

※服務代碼：upmqqqEqEq，並非是網路電視盒登入的 ID



- 此時網路電視盒會自動重新啟動，並將資料傳送至我司客服中心，我司客服人員在接收到您傳送的資料後，會協助您進行網路設定，在設定完成後，您即可正常使用網路電視盒。

若您還有不清楚的地方，建議您在本公司營業時間，直接與本公司客服部聯絡。

登昌恆興業股份有限公司

電話：(02)2883-7222 轉客服部

電子郵件：[service@upmost.com.tw](mailto:service@upmost.com.tw)

地址：111 台北市士林區承德路四段 220 號 2 樓